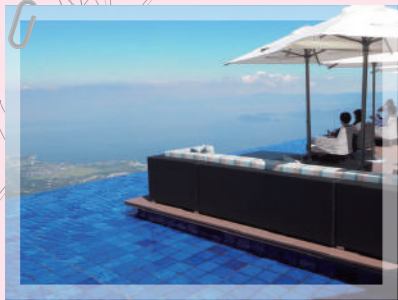


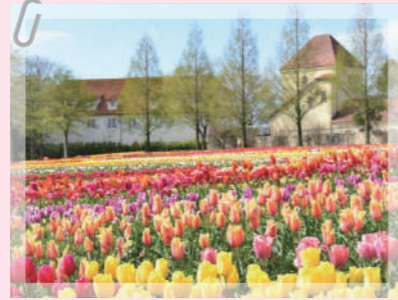
美しい自然に恵まれた信楽  
近隣には見どころがいっぱい！



天空カフェ  
(びわ湖テラス)



信楽焼登り窯



滋賀農業公園ブルーメの丘



びわ湖大花火大会



水口スポーツの森



甲賀の里 忍者村

National Hospital Organization Shigaraki Hospital

独立行政法人国立病院機構

## 紫香楽病院

〒529-1803 滋賀県甲賀市信楽町牧997

TEL 0748-83-0101(代表) FAX 0748-83-1262

<https://shigaraki.hosp.go.jp>



《病院ホームページ》



《看護部ホームページ》

### Access

- **お車の場合**  
新名神高速道路 信楽ICより車で1分
- **鉄道の場合**  
信楽高原鉄道 紫香楽宮跡駅下車、徒歩3分



表紙の写真 ～金平糖(こんぺいとう)～

金平糖作りにはレシピがなく、職人さんたちが何年もかけて五感で覚えながら作る熟練の技の結晶と言われています。しがるきの看護もまた、看護師が患者さん一人ひとりのからだから発する声に注意深く耳を傾け、状態を見極め、ずっと寄り添っていく看護を実践したいと考えています。



独立行政法人国立病院機構

## 紫香楽病院

Slow Nursing, Long Nursing

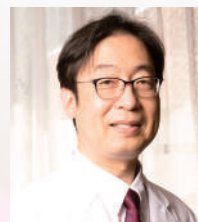
看護部のご案内

いつもそばにあなたの看護を

病院理念

1. 国立病院機構が率先して担うべき医療を高い水準で提供します
2. 人権とプライバシーを尊重し、診断や治療について、わかりやすい説明を行い、みなさまの病気の回復に向け、最善の努力をいたします
3. 合理的かつ効率的な運営を行い、健全な病院経営を行います
4. 常に医療レベルの向上をめざし、社会の要請に応えられるよう自己研鑽に努めます

病院長メッセージ



病院長 真田 充

紫香楽病院は1941年に創設され、現在180床を有しており、①重症心身障がい児(者)医療、②神経・筋難病医療、③地域医療、以上を診療の柱としております。病院名である“紫香楽”は聖武天皇が造設した紫香楽宮に由来しており、豊かな自然に囲まれた素晴らしい環境に立地しています。

当院は地域に愛される病院を目指すほか、国立病院機構が担うセーフティネット医療を職員一同懸命に取り組んでいます。紫香楽病院をどうぞ宜しくお願い致します。

看護部理念

誠実に真摯に患者さんと向き合い、患者さんの命と生活と尊厳を支える

- 私達は、常に患者さんの人権を尊重し、インフォームド・コンセントに基づいた看護を実践し、患者さんに信頼される質の高い看護を目指します
- 私達は、看護専門職業人として常に知識・技術を高め、また人間としての見識を深めるための研鑽に努めます
- 私達は、医療チームの一員として多職種との協力・連携を図り、地域医療に貢献いたします

看護部長メッセージ

看護部長 大西 明子

紫香楽病院は、重症心身障がい児(者)および神経・筋難病患者と、地域で暮らす高齢者を対象とした医療を行っております。患者さんの多くは、自らの訴えを言葉で伝えることや日常生活を自分の力で営むことが難しいため、細やかな観察力と患者さん一人一人に合った高い看護技術が求められます。人生の多くの時間を病院で過ごされる患者さんの生活を整え、持てる力を最大限に生かし、その人らしさを支えるために看護の力はとても重要です。看護の力で、患者さんの状態や表情は変わり、患者さんの反応から自分自身の看護の成果を実感することができます。共に看護を積み重ね、共にやりがいを感じ、あなたが目指す看護を実現しましょう。



病院長の概況 ● 病床数：180床（重症心身障害児(者)98床、一般82床）  
● 標榜診療科：内科、脳神経内科、呼吸器内科、循環器内科、リウマチ科、小児科、外科、整形外科、歯科、リハビリテーション科

1F病棟 / 重症心身障がい児(者)

重症心身障がい児(者)の60床の病棟です。小児期から老年期まで様々なライフステージの患者さんがいます。多くは発達障害、摂食・嚥下障害、呼吸障害、消化器障害など様々な合併症を併せもっているため、個々の障害に対して病態把握、異常の早期発見、合併症予防が必要です。発達段階を見極め、患者さんの持つ能力を信じ最大限に引き出せるよう看護を実践しています。自らの欲求や思いを言語的に訴えることが出来ないため、療育活動や機能訓練を通し多職種で連携しながら、表情や少しの変化に気づけるよう心がけています。



2F病棟 / 重症心身障がい児(者)・脳神経内科(神経・筋難病)

脳神経内科22床と重症心身障がい児(者)38床の合計60床の病棟です。

脳神経内科には神経・筋難病の患者さんが入院されています。疾患の進行により、患者さん自身で日常生活を営むことが難しくなるため、日常生活援助を中心に看護を実践しています。患者さんやご家族の思いに寄り添うことを大切にかかわっています。重症心身障がい児(者)の患者さんは、成人期・老年期の方が多く、様々な機能低下が見られます。

残存機能を活かし、多職種とも協働して日々の療育活動や患者さんが生き生きと生活できるように援助をして看護を実践しています。



3F病棟 / 整形外科、外科、呼吸器内科、脳神経内科

脳神経内科、整形外科、リウマチ科、外科疾患を対象とした60床の慢性期病棟です。神経・筋難病患者は疾患の進行により、セルフケアや意思伝達などが徐々に困難となってきます。生活に寄り添い、残存機能を最大限に発揮できるように個別性を重視した日常生活支援をしています。信楽地域の高齢者や神経・筋難病患者のレスパイト入院を受け入れ、共に生活するご家族の介護負担を軽減しています。

認知症や加齢に伴う身体能力の低下から生じる転倒・転落予防など、危険性を予測した看護実践に努めています。加えて、高齢者の尊厳を大切にし、患者さんにとって「その人らしく生きる」とは患者さん自身やご家族、地域の支援者と共に考え、意思決定を支えています。



手術室・中央材料室

重症心身障がい児(者)、神経・筋難病患者、高齢者に対し、必要とする手術を迅速かつ安全に提供できる事を使命としています。各病棟の手術看護チームメンバーで構成され、手術を行う時にはメンバーが集まり、安心できる看護を提供することを目標に術前・術後の病棟への患者訪問に力をいれています。中央材料室では、医療用の器械を消毒・洗浄・乾燥・滅菌を一括して行い、汚染範囲の拡大防止に努めるとともに確実な滅菌を実施し、安全な器械の提供を行っています。

外来

標榜診療科は、脳神経内科、呼吸器・循環器内科、小児科、外科、内科、整形外科、リウマチ科、歯科、リハビリテーション科の10診療科です。信楽地域に根ざした病院です。必要に応じて看護師が同行する訪問診療を行っており、医師の診療介助や生活指導を行い、安心して在宅療養できるよう支援しています。また外来通院患者においてもケアマネージャーや訪問看護師と連携をはかり、継続看護に努めています。甲賀市の結核検診、特定健診、胃・大腸がん検診、乳幼児の予防接種、乳幼児健診や学校健診後のフォローを積極的に受け入れ、地域の方々の健康増進にも努めています。

少人数であるからこそ、一人一人を大切に  
看護師の個性に合わせた支援を行います

### 教育目標

- 看護専門職として主体的に学習し、社会のニーズに応えられる豊かな人間性を養う
- 紫香楽病院の対象に必要な高い知識・技術を習得・活用し、高度な看護実践能力を備えた看護師を育成する
- 医療チームの一員としての自覚と倫理観をもった看護師を育成する

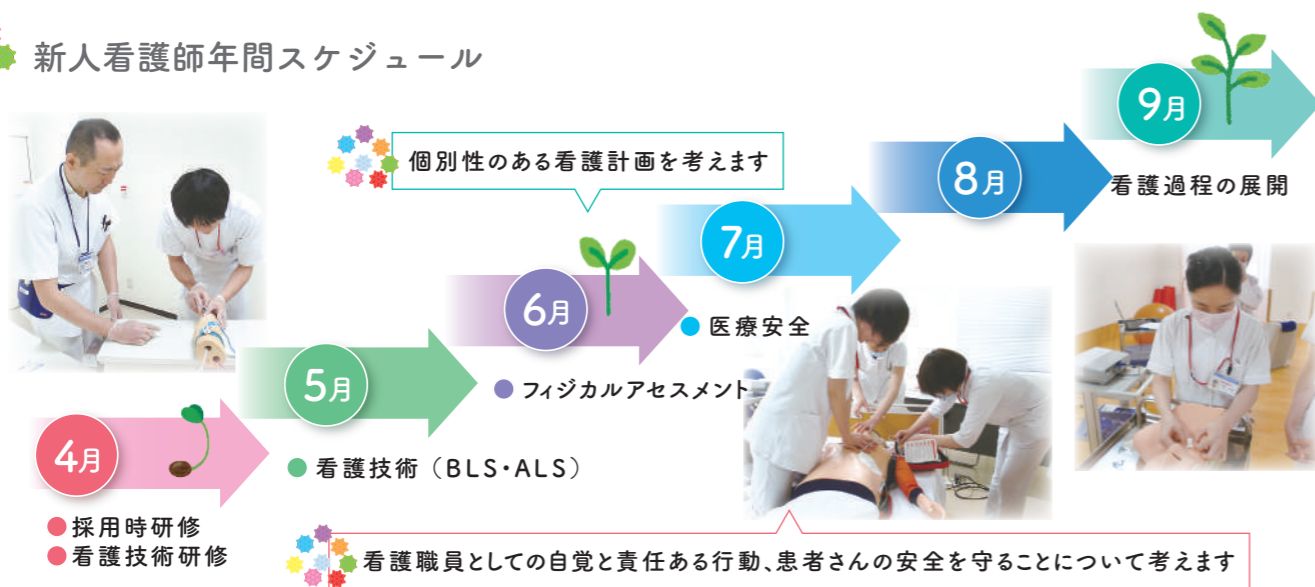
### 教育計画

- 「看護職員能力開発プログラム Ver.2」に沿って、教育を実施しています。
- 集合研修と機会教育を連動させ、主体的な学習ときめ細やかな支援で、ACTyナース（高い倫理観に基づいて理論と技術を持って、実践し、看護を創造する看護師）を目指します。

### 新人看護師年間教育計画

- 病棟全体で、看護部全体で新人看護師の成長を支援します！
- 紫香楽病院では、看護師一人ひとりの個性に合わせ、丁寧に大切に育てることができる環境にあります。研修者のレディネスを踏まえた集合研修を企画し、研修後は、研修での学びや病棟で支援してほしいことを取り入れた計画のもと、OJTを充実させ、看護師としての成長を支援しています。

### 新人看護師年間スケジュール



### 奨学金制度

- 卒業後に紫香楽病院への就職を希望する学生の方に貸与いたします
  - 奨学金の貸与を受けた期間を勤務することにより、返済義務が免除されます
  - 年額 720,000円 最終学年の途中でも貸与可能です（申込期限あり）
- 申し込み・お問い合わせ 紫香楽病院 TEL 0748-83-0101 庶務係

### 新人看護師のある1日



しっかりと看護に向き合いながら、プライベートも育児も充実・・・  
そんなスタッフの声をお届けします



男性スタッフも  
多く活躍  
Men'sナース  
芦田 翔悟

私の働いている病棟は、重症心身障がい児(者)と神経・筋難病患者を中心に慢性期看護を実践しています。意思疎通ができない患者さんが多く、非言語的コミュニケーションを通し、患者さんの表情や反応から患者さんの思いをくみ取っています。患者さんの反応がよく、信頼関係が築けたと感じた時にやりがいを感じています。

私は3人の子育てをしながら働いていますが、キャリアアップの支援も充実しており、仕事も子育ても両立しやすい病院です。男性スタッフも多く働いています。家庭も仕事も大切にしたい方、是非一緒に働きませんか？



看護の充実感が  
あります  
プラチナナース  
貴島 美智子

紫香楽病院は定年1年前から勤め始め現在6年目になります。四季の変化を感じ、自然豊かな環境に惹かれました。また慢性期の患者さんが多く、一人ひとりにゆっくりと向き合い、深くかかわれることに魅力を感じました。日々看護ケアに追われ、忙しさもありますが、患者さんの小さな変化や良い反応がみられた時に看護の楽しさを感じています。

休日には家庭菜園やジム、ピラティスなどでリフレッシュをしています。患者さんの日常生活を整え、表情などから小さなサインを見出す力を身に着けることは大切です。そんな看護が紫香楽病院にはあります。一緒に看護を楽しみましょう。



患者さん個々に合った  
ケアが学べます  
フレッシュナース  
梶原 梓

経験豊富な先輩方に、日々支えてもらいながら、毎日患児(者)さんの笑顔に癒されています。さまざまな医療・福祉の専門職が連携しながら患者さんに関わるので、患者さん個々に合わせたより良いケアについて専門的なアドバイスを直接聞くこともできます。

私は、3人の母親でもあるのですが、ほとんど定時で帰宅できるので子育てとの両立がやすく、子どもの急な体調不良にもチームでフォローしていただけるのでとても働きやすい環境です。



仕事と育児を両立  
理解のある職場  
ママンナース  
藤木 栄美

2児の母として復帰した当初は育児短時間制度を利用し、働き始めました。育児と仕事の両立に不安を感じていましたが、スタッフの皆さんがいつも気遣ってくださり、無理なく働くことが出来ました。現在は夫と交代し、フルタイムで働いていますが残業も少なく、ママさん看護師のことも理解し、柔軟に対応してくれ、働きやすい環境です。

また、キャリアニーズにそった研修に参加させてもらえたりと、育児・仕事ともに充実した日々を過ごすことが出来ています。

福利厚生

- 休日休暇 所定の休日：年間122日、年次休暇(有給)年間23日  
特別休暇(有給)、病気休暇(有給)等の制度あり
- 社会保険 健康保険・介護保険、厚生年金、雇用保険
- 院内宿舎 家賃1か月あたり7,010円  
(別途共益費1,050円、駐車場3,000円)



院内宿舎

待遇

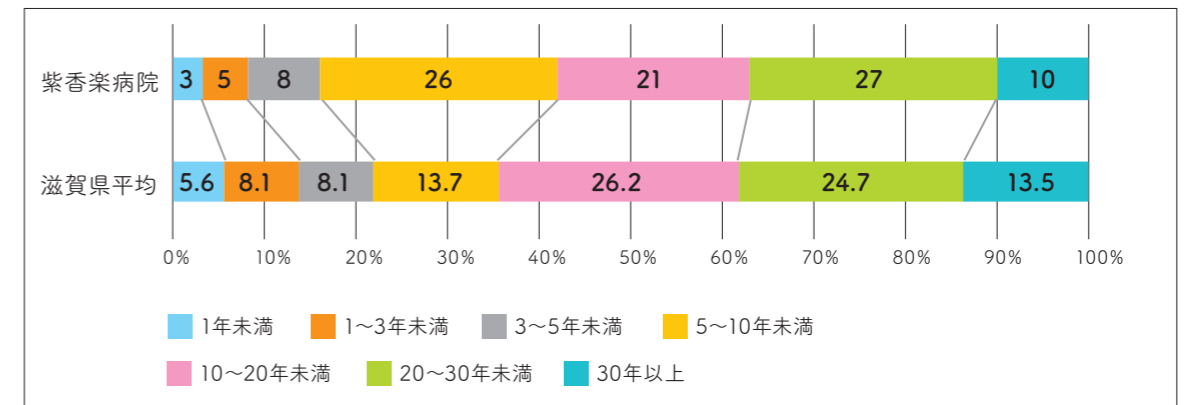
- 給与 4年制大学卒 248,000円程度 専門学校卒(3年課程) 239,000円程度、  
専門学校卒(2年課程) 230,000円程度 \*地域手当、特殊業務手当を含む  
地域手当 基本給の6%、特殊勤務手当(夜間看護等手当など)  
・通勤手当、住居手当、扶養手当、夜間看護等手当、超過勤務手当を勤務状況等に応じて支給  
・賞与年間4.2か月分支給(6月、12月)、昇給年1回あり、退職金制度あり

数字でわかる紫香楽病院看護部(2023年)

1. 認定・専門看護師数

認定看護師 2名(感染管理認定看護師、皮膚・排泄ケア認定看護師)

2. 看護師の経験年数



新人看護師は全体の3%と少ないですが、3年目~20年目未満が55%を占めベテランが多く安定した看護が提供できます。長く働けるということもこの数字から伺えます。

3. 有給休暇の取得日数

滋賀県の病院で年次有給休暇取得日数は「5日以上10日未満」を取得している病院は37.9%

「10日以上15日未満」を取得している病院は22.1%でした。

紫香楽病院は年次有給休暇の平均取得日数は18.9日です。(2022年度実績)

4. 時間外勤務の時間数

紫香楽病院看護師の一人あたりの時間外勤務は平均1.7時間/月です。(2022年度実績)